

Демонстрационная версия итоговой работы в рамках промежуточной аттестации по информатике 11 класс 2017-2018 учебный год

Вопрос 1:

Как называется прикладное программное обеспечение общего назначения, предназначенное для обработки различных данных, представимых в табличной форме?

- Базами данных.
- Электронными таблицами.
- Специализированными программами.
- Текстовым редактором.

Город	Янв	Фев	Мар	Апр	Май
Бишкек	1	3	5	7	9
	2	5	8	11	14
	3	7	11	15	19
	4	9	14	19	24
Ош	5	11	17	23	29
	6	13	20	27	34
	7	15	23	31	39
	8	17	26	35	44
Нарын	9	19	29	39	49
	10	21	32	43	54
	11	23	35	47	59
	12	25	38	51	64
	13	27	41	55	69
Кант	14	29	44	59	74
	15	31	47	63	79
	16	33	50	67	84
	17	35	53	71	89
	18	37	56	75	94
	19	39	59	79	99

Вопрос 2:

Для обработки данных в виде таблиц, для работы с графиками и диаграммами были созданы программы под названием электронные таблицы. Кто является их создателем?

- Дэн Бриклин и Боб Франкстон.
- Евгений Касперский.
- Питер Нортон.
- Джон Мочли и Дж. Преспер Эккерт.



Вопрос 3:

Как называлась первая программа электронной таблицы, созданная Дэном Бриклином и Бобом Франкстоном?

- SuperCalc.
- Excel.
- OpenOffice.
- VisiCalc.

MONTH	NOV	DEC	TOTAL
SALARY	2500.00	2500.00	30000.00
OTHER			
INCOME	2500.00	2500.00	30000.00
FOOD	400.00	400.00	4800.00
RENT	350.00	350.00	4200.00
HEAT	110.00	120.00	575.00
REC	100.00	100.00	1200.00
TAXES	1000.00	1000.00	12000.00
ENTERTAIN	100.00	100.00	1200.00
MISC	100.00	100.00	1200.00
CAR	300.00	300.00	3600.00
EXPENSES	2460.00	2470.00	28775.00
REMAINDER	40.00	30.00	1225.00
SAVINGS	30.00	30.00	3600.00

Вопрос 4:

В 1982 г. на рынке программных средств появился первый табличный процессор, интегрировавший в своем составе, помимо обычных инструментов, графику и возможность работы с системами управления базами данных. Как он назывался?

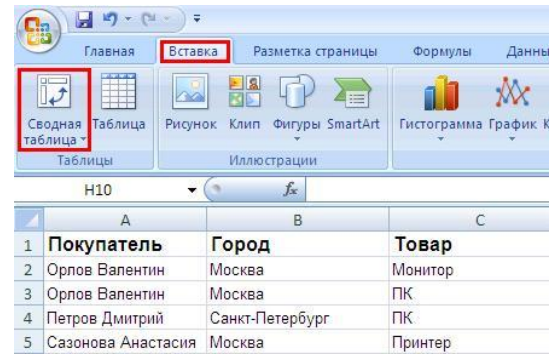
- SuperCalc.
- Excel.
- Lotus1-2-3.
- VisiCalc2.

Current Selling Price	Number of shares	Annualized Return on Investment
	1000	
Gross Value	\$4,250.00	
Less: Sales Commissions		
Sales Value	\$4,250.00	
Cost Basis	2,050.00	
Ordinary Income if sold	\$2,200.00	17.69%
Less: Taxes	616.00	
After Tax Profit if Sold	\$1,584.00	12.74%

Вопрос 5:

Электронными таблицами Lotus от компании IBM пользовались до 1987 года пока не появился новый электронный процессор. Как он назывался?

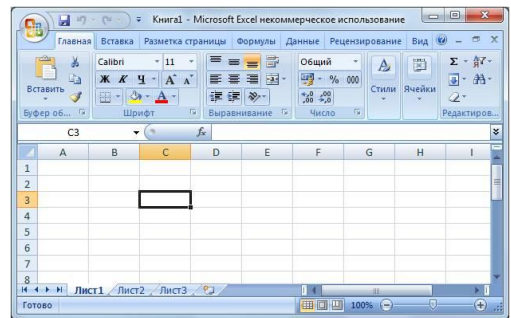
- Excel.
- SuperCalc.
- Lotus1-2-3.
- VisiCalc2.



Вопрос 6:

Рабочий лист электронной таблицы состоит из пронумерованных строк и столбцов, обозначенных буквами, на пересечении которых находится минимальный элемент – ячейка. Чем определяется адрес ячейки в электронной таблице?

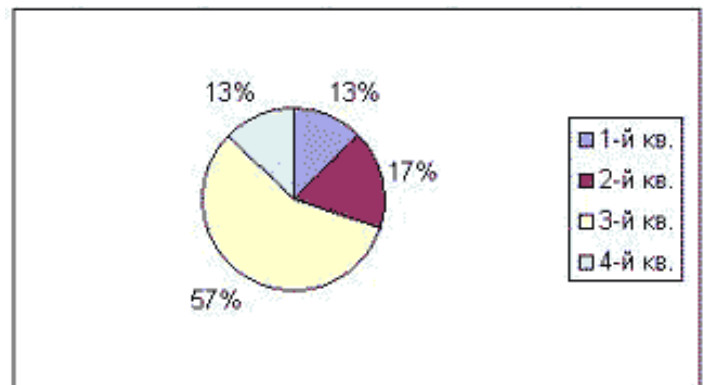
- Номером листа и номером строки.
- Номером листа и именем столбца.
- Названием столбца и номером строки.
- Номерами строк.



Вопрос 7:

В современных электронных таблицах используется множество типов графиков и диаграмм. К какому типу относится диаграмма на рисунке?

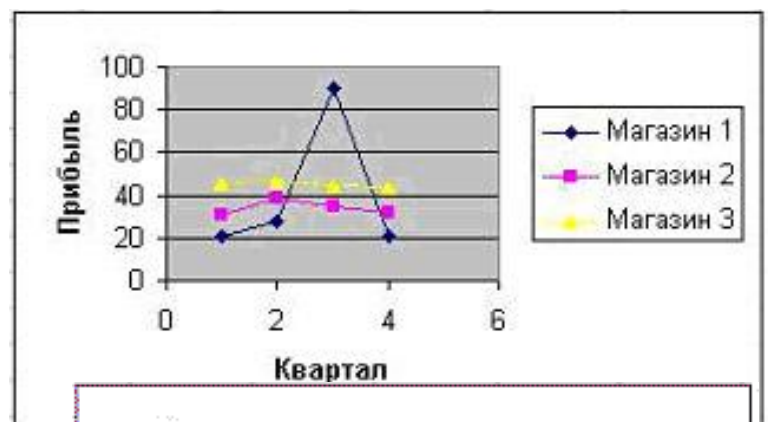
- Столбчатая.
- График.
- Гистограмма.
- Круговая.



Вопрос 8:

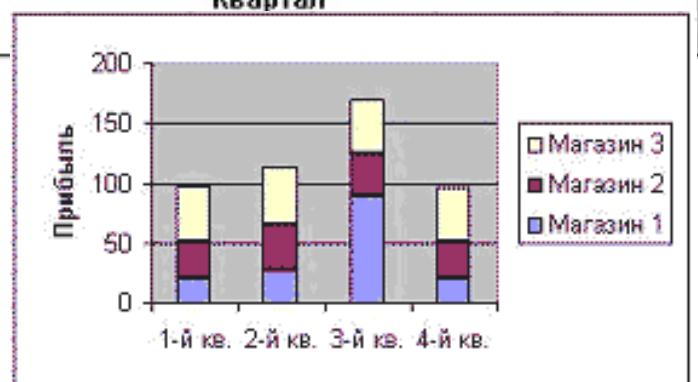
В современных электронных таблицах используется множество типов графиков и диаграмм. К какому типу относится диаграмма на рисунке?

- Столбчатая.
- График.
- Гистограмма.
- Круговая.



Вопрос 9:

В современных электронных таблицах используется множество типов графиков и



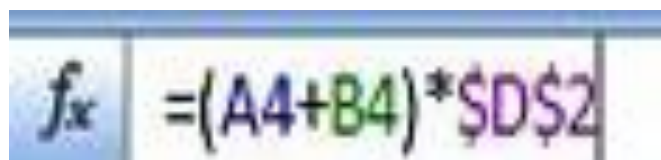
диаграмм. К какому типу относится диаграмма на рисунке?

- Столбчатая.
- График.
- Гистограмма.
- Круговая.

Вопрос 10:

Начинается со знака равно = и представляет собой совокупность математических операторов, чисел, ссылок на ячейки и функций. О чем идет речь?

- Абсолютный адрес.
- Формула.
- Относительный адрес.
- Смешанный адрес.



Вопрос 11:

Дан фрагмент электронной таблицы. Чему станет равным значение ячейки C2, если в нее скопировать формулу из ячейки C1?

- 6.
- 7.
- 8.
- 9.

	A	B	C
1	1	3	=A1+B1+2
2	2	4	

Вопрос 12:

Дан фрагмент электронной таблицы. Чему станет равным значение ячейки C2, если в нее скопировать формулу из ячейки C1?

- 32.
- 52.
- 48.
- 42.

	A	B	C	D
1	10	20	=A1+B\$1+2	
2	30	40		

Вопрос 13:

В ячейке A1 электронной таблицы записана формула =D1-\$D2. Какой вид приобретет формула после того, как ячейку A1 скопируют в ячейку B1?

- =E1-\$D2.
- =E1-\$E2.
- =E2-\$D2.
- =D1-\$E2.

	A	B
1	=D1-\$D2	???

Вопрос 14:

В ячейке A1 электронной таблицы записана формула =D\$1-D2. Какой вид приобретет формула после того, как ячейку A1 скопируют в ячейку A2?

	A	B
1	=D\$1-D2	
2	???	

- =E\$1-E3.
- =D\$1-D2.
- =D\$2-D3.
- =D\$1-D3.

Вопрос 15:

В ячейке B2 электронной таблицы записана формула =\$A1+B\$1. Какой вид приобретет формула после того, как ячейку B2 скопируют в ячейку D3?

	A	B	C	D
1				
2		=A1+B\$1		
3				???

- =\$A2+D\$1.
- =\$A2+D\$1.
- =\$A2+D\$1.
- =\$A2+B\$1.

Вопрос 16:

Какое число будет записано в ячейке C3, если в неё скопировать содержимое ячейки C1?

	A	B	C
1	5	6	=СУММ(A1:B1)+C\$2
2	7	8	=A2+\$B\$2
3	9	10	

- 19.
- 34.
- 38.
- 36.

Вопрос 17:

Дан фрагмент электронной таблицы в режиме отображения формул. Какая формула может быть записана в ячейке C2, чтобы построенная после выполнения вычислений диаграмма диапазона ячеек A2:C2 соответствовала рисунку?

	A	B	C
1	2	3	5
2	=2*C1-A1	=2*B1+A1	

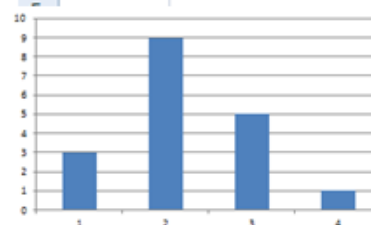


- =5*B1+A1.
- =5*A1+C1.
- =5*B1-C1-A1.
- =3*C1+1.

Вопрос 18:

Дана электронная таблица. Содержимое одной из ячеек скрыто. После выполнения вычислений была построена диаграмма по значению ячеек диапазона B1:B4. Восстановите по ней значение неизвестной ячейки.

	A	B
1	6	=МИН(A1:A4)
2	3	=СРЗНАЧ(A1:A3)
3	18	=(A4-B1+B4)/2
4	???	=(A4-B2)/3



- 6.
- 0.

- 12.
- 14.

Вопрос 19:

Дан фрагмент электронной таблицы, которая содержит сведения о воспитанниках спортивной школы. Выберите условие поиска записей обо всех волейболистках старше 13 лет.

	A	B	C	D	E	F	G
1	№	ФИО	Спорт	Пол	Возраст	Рост	Масса
2	1	Алексеев О.П.	волейбол	муж.	12	154	49
3	2	Петров А.Ю.	футбол	муж.	13	161	51
4	3	Носов П.Е.	теннис	муж.	12	162	54
5	4	Иванова Ю.А.	волейбол	жен.	15	167	58
6	5	Колчина Е.С.	баскетбол	жен.	16	172	57

- (Спорт=«волейбол»)И(Возраст>13).
- (Пол=«жен.»)И(Спорт=«волейбол»)И(Возраст>13).
- (Спорт=«волейбол»)ИЛИ(Пол=«жен.»)И(Возраст>13).
- (Пол=«жен.»)И(Спорт=«волейбол»)ИЛИ(Возраст>13).

Вопрос 20:

Дан фрагмент электронной таблицы, которая содержит сведения о сотрудниках фирмы. Выберите условие поиска записей о женщинах младше 30 лет, работающих на полставки.

	A	B	C	D	E
1	№	ФИО	Пол	Возраст	Ставка
2	1	Симонова Е.П.	жен.	25	1
3	2	Петров А.Ю.	муж.	51	0,8
4	3	Носова П.Е.	жен.	31	2
5	4	Иванов Ю.А.	муж.	41	1
6	5	Колчина Е.С.	жен.	25	0,5

- (Пол=«жен.»)И(Ставка=0,5)ИЛИ(Возраст<30).
- (Ставка<1)И(Пол=«жен.»)И(Возраст<30).
- (Пол=«жен.») ИЛИ(Возраст<30) И(Ставка=0,5).
- (Пол=«жен.»)И(Ставка=0,5)И(Возраст<30).

Автор: Носарева Юлия Александровна, учитель информатики МБОУ СОШ № 177 г.о. Самара

Литература

1. Информатика и ИКТ. Тематические тесты для подготовки к ГИА-9. Под ред. Ф.Ф. Лысенко, Л.Н. Евич. Легион. Ростов-на-Дону, 2013.
2. С.С. Крылов, Д.М. Ушаков. Информатика: Тематические тестовые задания. Издательство «Экзамсен», Москва, 2013.
3. http://ru.wikibooks.org/wiki/%D0%AD%D0%BB%D0%B5%D0%BA%D1%82%D1%80%D0%BE%D0%BD%D0%BD%D1%8B%D0%B5_%D1%82%D0%B0%D0%B1%D0%BB%D0%B8%D1%86%D1%8B викиучебник.
4. <http://www.itstan.ru/excel/istorija-pojavlenija-i-razvitija-elektronnoj-tablicy.html> - история создания электронных таблиц.

